

**1-1** INTRODUCCIÓN, INSTRUCCIONES DE USO Y SEGURIDAD PARA LA

**MURUS1:** Emisor con frontal táctil. Ha sido desarrollado para ser instalado sobre la pared, y puede controlar individualmente 1 motor radio eRS4 o 1 motor electromecánico conectado a 1 receptor eRS4. También puede utilizarse como emisor general de una agrupación, reconociéndolo de forma sencilla en tantos motores como se quieran agrupar.

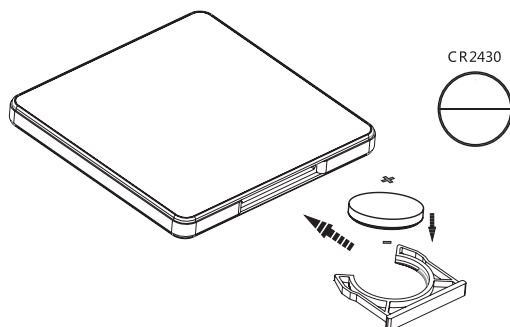
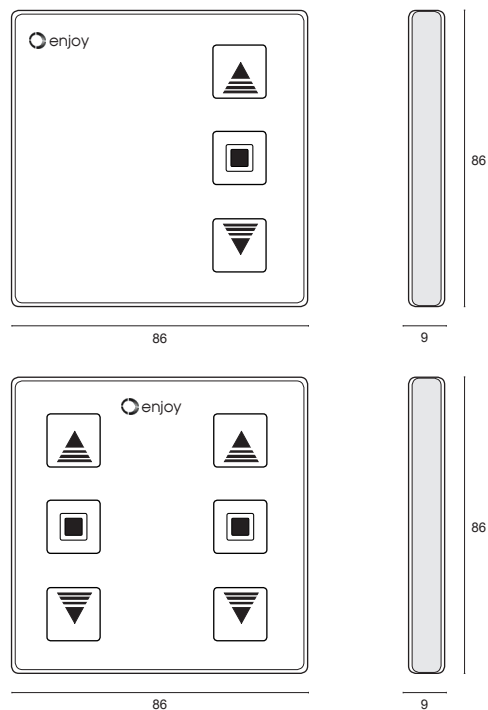
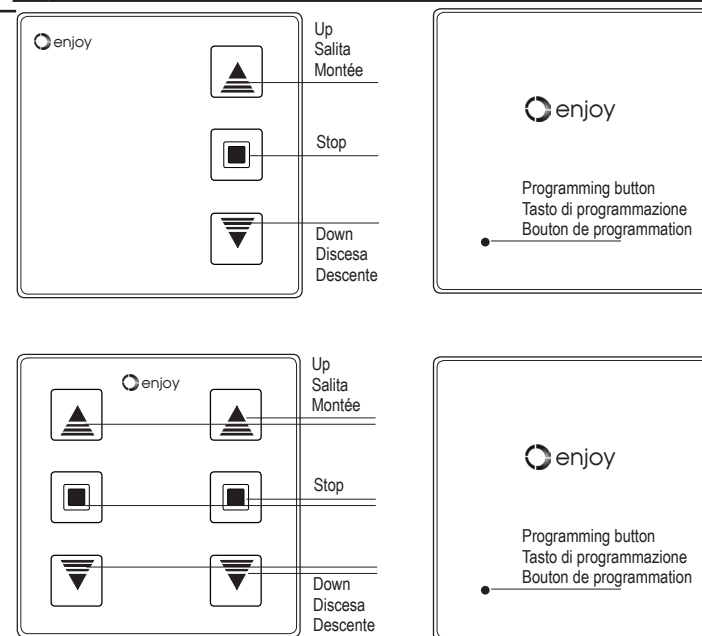
**MURUS2:** Emisor con frontal táctil. Ha sido desarrollado para ser instalado sobre la pared, y puede controlar individualmente 2 motores radio eRS4 o 2 motores electromecánicos conectados a 2 receptores eRS4.

**USO**

- El operador no está protegido de la interferencia de otros aparatos o equipos de telecomunicaciones (ej. sistemas de radio autorizados, en el mismo rango de frecuencia).
- En caso de problemas con su radio de acción, fijar el emisor en una posición elevada, si es necesario, sustituir la batería.

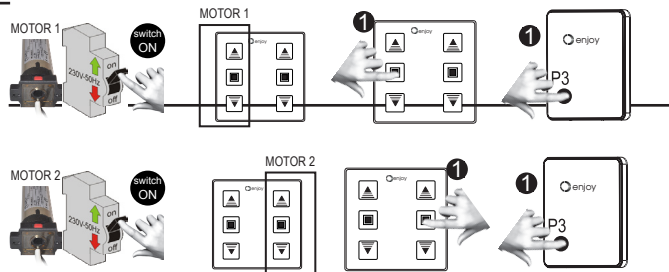
**NORMAS DE SEGURIDAD**  
Estimado cliente, le rogamos que lea con cuidado los siguientes consejos, destinados a garantizar el correcto funcionamiento del producto y la seguridad de las personas.

- Mantenga el emisor fuera del alcance de los niños y los animales.
- No utilice el emisor en lugares o sistemas sensibles a las emisiones de radio (por ejemplo, aeropuertos, hospitales). No guarde o utilice el transmisor en lugares húmedos, donde haya vapor de agua, alta humedad del aire, polvo o donde esté expuesto a los rayos directos del sol o bajo condiciones ambientales similares.
- No permita la caída del transmisor: Puede causar daños o reducir su radio de acción.
- **SUSTITUCIÓN DE LA BATERÍA**
- Mantenga las pilas fuera del alcance de los niños. Llamar al médico inmediatamente si se ingiere una batería.
- Peligro de explosión si la batería se sustituye incorrectamente.
- Siempre envuelva la batería, tanto cuando se está almacenando como cuando vaya a ser eliminada. La batería no debe entrar en contacto con otros objetos metálicos, ya que podría causar que la pila se agote, se prenda fuego o sufrir daños.
- Deshágase de las baterías estropeadas o agotadas de inmediato en el cumplimiento de la ley. Para ello, póngase en contacto con las autoridades para salvaguardar el medio ambiente o a través de los puntos para la eliminación de estos materiales en su área.
- No tire las baterías a la basura doméstica.
- 1 Abra la tapa inferior.
- 2 Reemplazar las baterías viejas por las nuevas en la misma forma.
- Preste atención a la polaridad correcta (+ / -)!

**1-2** BATTERY REPLACEMENT  
 SOSTITUZIONE DELLA BATTERIA  
 REMPLACEMENT DE LA BATTERIE  
 SUSTITUCIÓN DE LA BATERIA  
 SUBSTITUCIÓ DE LA BATERIA  
 SUBSTITUCIÓ DA BATERIA

**2-2** DIMENSIONES

**SIGNIFICADO DE LOS BOTONES**


	MURUS1	MURUS2
Manage up to (individually)	x 1	x 2
LCD display on board	no	no
Wall holder	yes	yes
Frequency	433.92 MHz - Rolling Code	
Average range	200m free field; 20 ~ 35 m indoor	
Compatibility	eRS4	
Power supply	3V CR2430 Lithium battery	
Working current	≤ 12 mA	
Operating temperature	-20°C ~ +60°C	
Protection rating	IP30	
Package quantity (pcs)	1 / 10	
Dimensions (mm)	86 x 86 x 9	

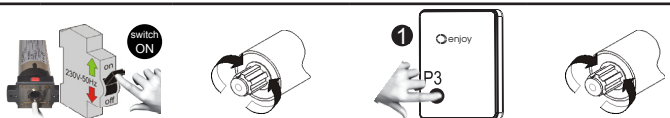
**4-1** MURUS2: MEMORIZACIÓN DEL PRIMER EMISOR EN UN MOTOR RADIO a través de un corte de corriente



**IMPORTANTE:** para asociar un nuevo emisor MURUS2 con un motor o un receptor, debemos seguir la siguiente secuencia:

1. Poner el dispositivo (motor radio o receptor) en corriente eléctrica. Si ya hay asociado un emisor original, pulsar 8 veces en el botón P3 del emisor original.
2. En el emisor MURUS2, pulsar una vez en el botón STOP del lado donde queramos asociarlo
3. En el emisor MURUS2, pulsar una vez en el botón de programación P3

**4-2** MURUS1: MEMORIZACIÓN DEL PRIMER EMISOR EN UN MOTOR RADIO a través de un corte de corriente



- Conectar el motor a la corriente eléctrica 230V-50Hz  
Posicionar el Interruptor en posición On
- El motor realiza un leve movimiento en cada sentido, indicando que está listo para reconocer el primer emisor
- Antes de 8 segundos, pulsar UNA vez en el botón de programación P3 (situado en la parte trasera del emisor)
- El motor confirmará que ha reconocido el emisor EMMURUS, realizando un leve movimiento en cada sentido

**4-3** MURUS1: MEMORIZACIÓN DEL PRIMER EMISOR EN UN RECEPTOR RECMAD01/02/04 a través de un corte de corriente



- Conectar el motor al receptor RECMAD01/02/04  
Conectar el receptor a la corriente 230V-50Hz
- El motor realiza un leve movimiento en cada sentido, indicando que está listo para reconocer el primer emisor
- Antes de 8 segundos, pulsar UNA vez en el botón de programación P3 (situado en la parte trasera del emisor)
- El motor confirmará que ha reconocido el emisor EMMURUS, realizando un leve movimiento en cada sentido

**5** ASOCIACIÓN DE UN EMISOR NUEVO, EN UN MOTOR RADIO O RECEPTOR a través del emisor original



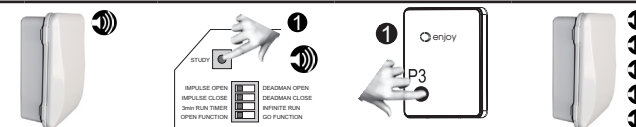
- En el emisor ORIGINAL:  
Pulsar OCHO veces en el botón de programación P3 (situado en la parte trasera del emisor)
- En un emisor NUEVO:  
Inmediatamente, pulsar UNA vez en el botón de programación P3 (situado en la parte trasera del emisor)
- Nota: asegúrese que sólo el canal 1 está seleccionado (o en el que quiera memorizarlo)
- El motor confirmará que ha reconocido el emisor, realizando un leve movimiento en cada sentido

**5** CANCELACIÓN DE UN EMISOR, EN UN MOTOR RADIO O RECEPTOR a través del emisor C



- Pulsar SEIS veces en el botón de programación P3 (situado en la parte trasera del emisor)
- Inmediatamente, pulsar UNA vez en el botón de programación P3 (situado en la parte trasera del emisor)
- El motor confirmará la cancelación del emisor con un movimiento en cada sentido

**7-1** MURUS1: MEMORIZACIÓN DEL PRIMER EMISOR EN UN RECEPTOR RECMAD03



- Conectar el motor al receptor RECMAD03  
Conectar el receptor a la corriente 230V-50Hz  
El receptor emite un BIP
- Pulsar una vez el botón de programación STUDY, situado en la parte superior izquierda del receptor (PCB)  
El receptor emite un BIP
- Antes de 8 segundos, pulsar UNA vez en el botón de programación P3 (situado en la parte trasera del emisor)
- El motor confirmará que ha reconocido el emisor EMMURUS, emitiendo 5 BIPs

**7-2** ANULAR EL EMISOR EN UN RECEPTOR RECMAD03



- Pulsar UNA vez, durante más de 3 segundos, el botón de programación STUDY, situado en la parte superior izquierda del receptor (PCB)
- El receptor confirmará que el emisor EMSTEEL ha sido CANCELADO, emitiendo 5 BIBs



JOLLY MOTOR ESPAÑA, S.L.  
Incolla, 1 · 46370 Chiva · valencia · Spain  
Te. +34 962 521 490 · info@enjoymotors.es