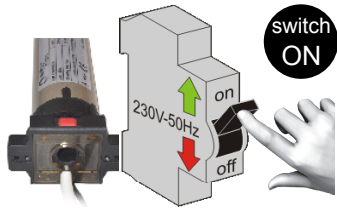
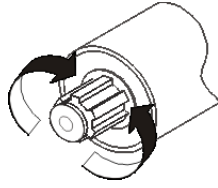


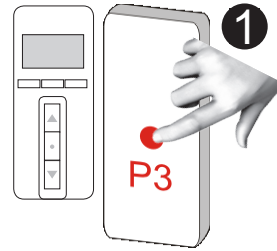
1-1- RECONOCIMIENTO DEL EMISOR TIMER EN UN MOTOR RADIO a través de un corte de corriente



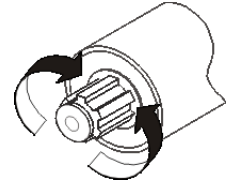
Conectar el motor a la corriente eléctrica siguiendo las instrucciones de conexión del motor.



El motor realizará un movimiento en cada sentido, como confirmación que está conectado a la corriente eléctrica

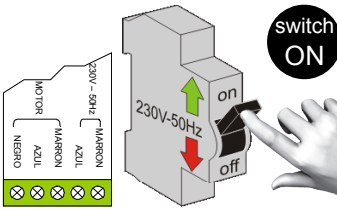


Antes de 8 segundos, pulsar UNA vez durante 2 segundos, el botón de programación P3 (situado en la parte trasera del emisor).

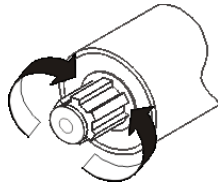


El motor realizará un leve movimiento en cada sentido, como confirmación que ha reconocido el emisor

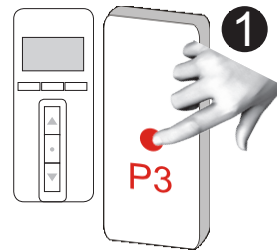
1-2- RECONOCIMIENTO DEL EMISOR TIMER EN UN RECEPTOR RECMAD01 a través de un corte de corriente



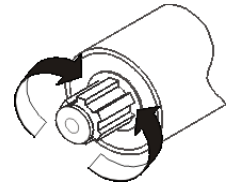
Conectar el motor al receptor siguiendo las instrucciones de conexión del receptor. Posteriormente alimentar el receptor a la corriente eléctrica



El motor realizará un movimiento en cada sentido, como confirmación que está conectado a la corriente eléctrica

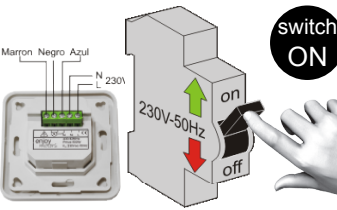


Antes de 8 segundos, pulsar UNA vez durante 2 segundos, el botón de programación P3 (situado en la parte trasera del emisor).



El motor realizará un leve movimiento en cada sentido, como confirmación que ha reconocido el emisor

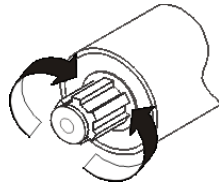
1-3 RECONOCIMIENTO DEL EMISOR TIMER EN UN RECEPTOR RECMAD02 a través de un corte de corriente



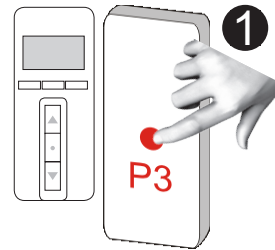
Conectar el motor al receptor siguiendo las instrucciones de conexión del receptor. Posteriormente alimentar el receptor a la corriente eléctrica.



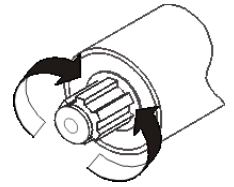
Pulsar UNA vez, durante 3 segundos, el botón stop en el teclado del receptor



El motor realizará un movimiento en cada sentido, como confirmación que está conectado a la corriente eléctrica

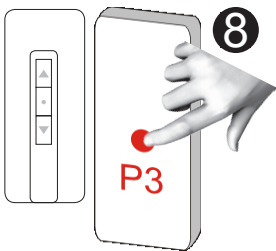


Antes de 8 segundos, pulsar UNA vez durante 2 segundos, el botón de programación P3 (situado en la parte trasera del emisor).

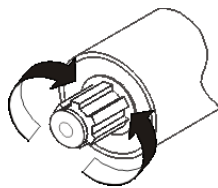


El motor realizará un leve movimiento en cada sentido, como confirmación que ha reconocido el emisor

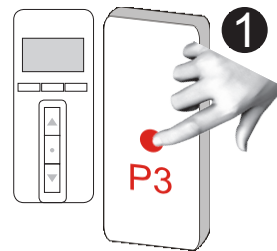
2- RECONOCIMIENTO DEL EMISOR TIMER a través de un emisor reconocido previamente



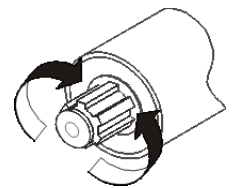
En el emisor Original pulsar OCHO veces el botón de programación P3



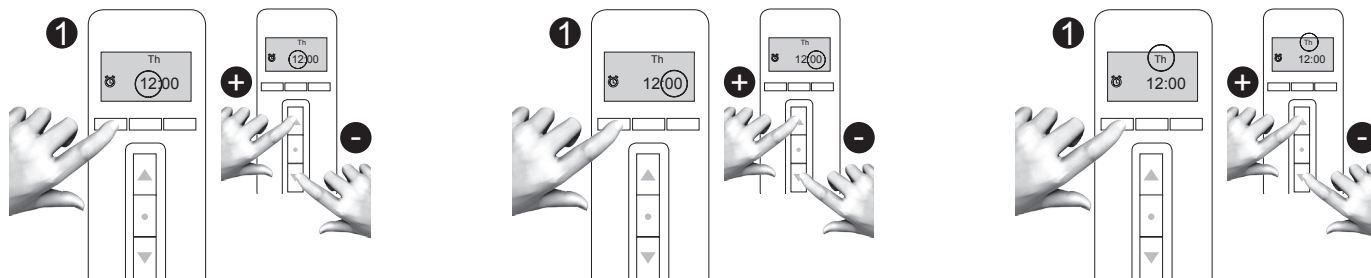
El motor realizará un movimiento en cada sentido, como confirmación que está listo para reconocer un nuevo emisor



En el emisor Timer Antes de 8 segundos, pulsar UNA vez durante 2 segundos, el botón de programación P3



El motor realizará un leve movimiento en cada sentido, como confirmación que ha reconocido el emisor



Hora: pulsar el botón redondo **UNA** vez, los dígitos de las horas comenzarán a parpadear. Para seleccionar la hora actual, avanzar o retroceder mediante los botones de subida y bajada.
De 00 a 24 horas

Minutos: si los dígitos de las horas siguen parpadeando, pulsar **UNA** vez el botón redondo de la izquierda (en caso contrario pulsar **DOS** veces dicho botón), en ese momento los dígitos de los minutos (derecha) comenzarán a parpadear. Seleccionar el minuto actual con los botones de subida y bajada.
De 00 a 60 minutos

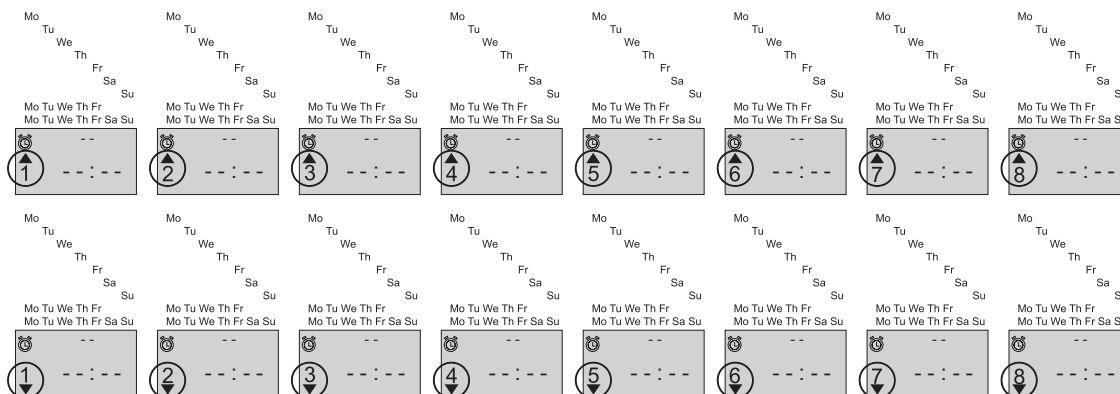
Día de la Semana: Si los minutos siguen parpadeando, pulsar **UNA** vez el botón redondo de la izquierda (en caso contrario pulsar **TRES** veces dicho botón), en ese momento los dígitos de los días de la semana (parte superior) comenzarán a parpadear. Seleccionar el día actual con los botones de subida y bajada.
De Mo (lunes) a Su (Domingo)

4-1- PROGRAMACIÓN HORARIA (TEMPORIZADOR): consideraciones previas

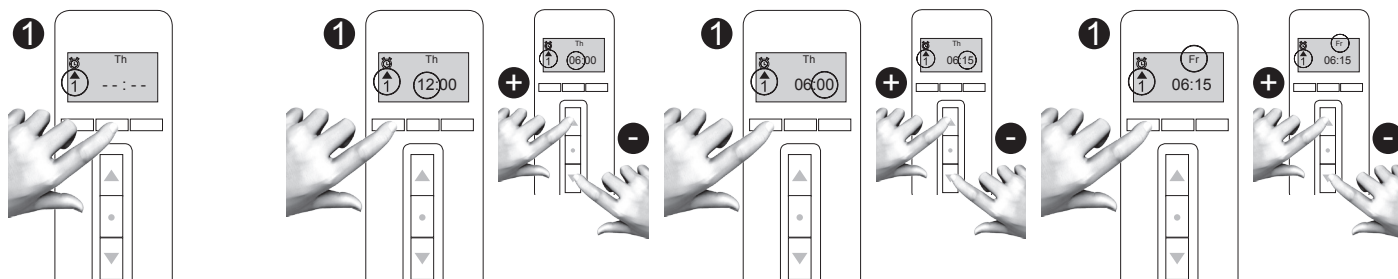
Se pueden realizar hasta 16 programaciones horarias distintas, contando con 8 de subida y 8 de bajada. Además cada una de ellas cuenta con tres modos de programación:

1. Día a día: se puede elegir la hora de subida y bajada del motor para un día de la semana.
2. Semanal: podemos elegir una hora a la que suba y baje el motor durante todos los días de la semana.
3. Días laborables: es posible seleccionar una hora concreta a la que suba y baje el motor de Lunes a Viernes (quedando excluida de esta programación los sábados y domingos, al ser días no laborables).

Para cada uno de las 16 programaciones horarias, podemos seleccionar el modo que más se adecue a nuestras necesidades de cada momento.



4-2- PROGRAMACIÓN HORARIA (TEMPORIZADOR)



Para ver las horas programadas, pulsar el botón redondo central **UNA** vez. En la izquierda aparecerá una flecha de subida o de bajada y un número. Es posible seleccionar del 1 al 8 y para cada una de estas selecciones es posible programar una subida y una bajada. Esto significa que es posible seleccionar 16 programaciones horarias distintas. Continúe pulsando el botón redondo central, hasta llegar al número deseado donde programar la hora de subida y/o de bajada

Hora: pulsar el botón redondo izquierdo **UNA** vez, los dígitos de las horas comenzarán a parpadear. Para seleccionar la hora deseada, avanzar o retroceder mediante los botones de subida y bajada.
De 00 a 24 horas

Minutos: si los dígitos de las horas siguen parpadeando, pulsar **UNA** vez el botón redondo de la izquierda (en caso contrario pulsar **DOS** veces dicho botón), en ese momento los dígitos de los minutos (derecha) comenzarán a parpadear. Seleccionar el minuto deseado con los botones de subida y bajada.
De 00 a 60 minutos

Día de la Semana: Si los minutos siguen parpadeando, pulsar **UNA** vez el botón redondo de la izquierda (en caso contrario pulsar **TRES** veces dicho botón), en ese momento los dígitos de los días de la semana (parte superior) comenzarán a parpadear. Seleccionar el día deseado con los botones de subida y bajada. Hay tres posibles programaciones:

1. Un único día de la semana
2. Semanal: semana completa (7 días)
3. Días laborables: 5 días de Lunes (Mo) a Viernes (Fr)